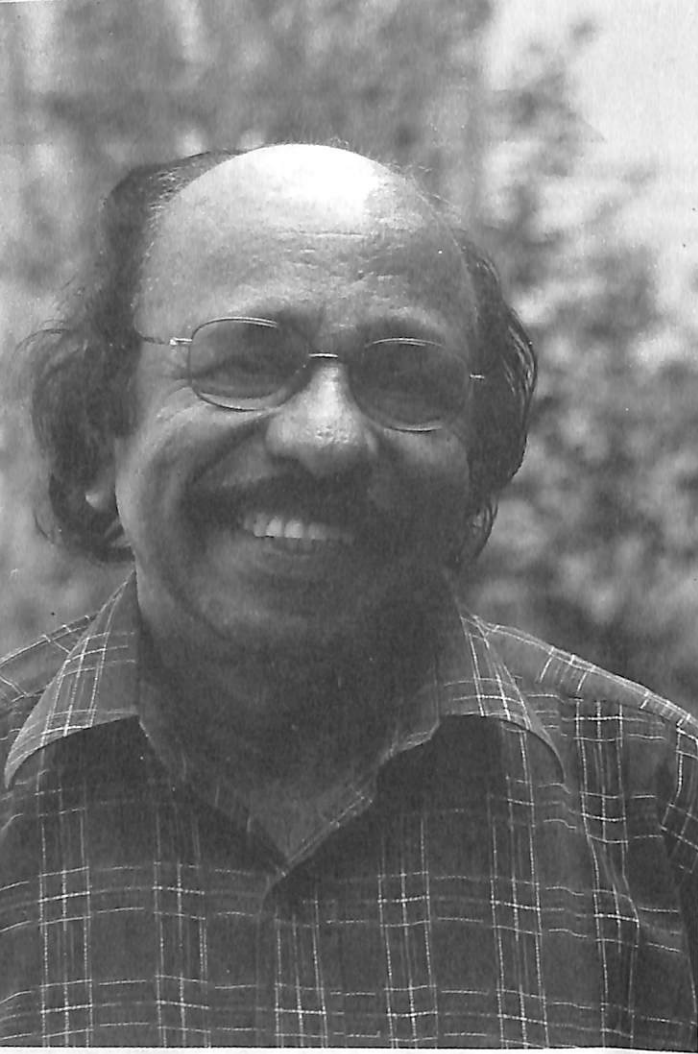


വേരുകളുടെ വ്യാഖ്യാനങ്ങൾ

“എനിക്കുമുണ്ട് എന്റെ എളിയ അടയാളം - ആലിലയും നെൽക്കതിരും” എന്നു തന്റെ എഴുത്തിന്റെ സ്വതന്ത്ര സച്ചിദാനന്ദൻ കൃത്യമായി സാക്ഷ്യപ്പെടുത്തിയിട്ടുണ്ട്. ആകാശവും ഭൂമിയും അതിരിടുന്ന എഴുത്തിന്റെ ഈ ഭൂമികയിൽ കവികൾ തങ്ങളെ പരിമിതപ്പെടുത്തുന്ന അതിരുകൾ ലംഘിക്കാനുള്ള ശ്രമങ്ങൾ നിരന്തരമായി നടത്തിക്കൊണ്ടിരിക്കും. രാഷ്ട്രീയ ചായ്വുകൾ, മതപരമായ വീക്ഷണങ്ങൾ, തൊഴിൽ, ഭാഷ, ദേശം, സംസ്കാരം ഇങ്ങനെ പല ഘടകങ്ങളും കവിയുടെ എഴുത്തിനെ സ്വാധീനിക്കുന്നുണ്ട്. ഇവയുടെ സ്വാധീനങ്ങൾ കവിസത്തയെ വിപുലീകരിക്കുകയോ പരിമിതപ്പെടുത്തുകയോ ചെയ്യും. അതുകൊണ്ട് എഴുതുന്ന കാലത്തിന്റെ സ്വഭാവങ്ങളുമായി പ്രതിപ്രവർത്തനങ്ങളും പ്രതിരോധങ്ങളും നടത്തേണ്ടിവരുന്നു. ഇത്തരം സംഘർഷങ്ങളിലൂടെ കടന്നുപോകുമ്പോഴാണ് കവി സ്വന്തം സത്തയെ തിരിച്ചറിയുന്നത്. ആ തിരിച്ചറിവ് കവിയെ ചില പിൻമുദ്രങ്ങളിലേക്ക് പ്രേരിപ്പിക്കുന്നതും അസാധാവികമല്ല. വേരുകളിലേക്കുള്ള ഈ പിൻമുദ്രങ്ങളെ കേവലം ഗൃഹാതുരതയുടെ നിലപാടുതരകളിൽ വച്ചല്ല അപഗ്രഥിക്കേണ്ടത്. തീർത്തും വൈയക്തികമായ സൂചകങ്ങളെയും കാൽപനികമായ ബിംബങ്ങളെയും ഉപയോഗിക്കുമ്പോഴും അവയ്ക്കു ഋജുവായ ഒരർഥകൽപനയ്ക്കപ്പുറം പൈതൃകത്തെയും സ്വതന്ത്രതയെയും അന്വേഷിക്കുന്ന ബഹുമുഖസ്വഭാവമാണുള്ളത്. മാത്രമല്ല, ഇങ്ങനെയുള്ള ഈ സ്വതന്ത്രബോധം നിയതമോ നിശ്ചിതമോ നിശ്ചലമോ അല്ല. ജീവിതാവസ്ഥകൾ സ്വതന്ത്രബോധത്തെ സങ്കരമാക്കാൻ ശ്രമിച്ചുകൊണ്ടിരിക്കും. വീട്ടിലേക്കും നാട്ടിലേക്കും തിരിച്ചുവന്നുകൊണ്ടാണ് കവി സങ്കരസ്വതന്ത്രത കൂടാതെറിയാൻ ശ്രമിക്കുന്നത്. സച്ചിദാനന്ദന്റെ കവിതകളിൽ നിറയുന്ന മാനുഷമനവും പുവാകകളും തുമ്പയും അങ്ങനെ ചെറുത്തുനിൽപ്പിന്റെ അടയാളങ്ങളാകുന്നു.

“തുടുവെള്ളാവൽ പൊയ്കയല്ല ജീവിതത്തിന്റെ കടലേ കവിതയ്ക്കു ഞങ്ങൾക്കു മഷിപ്പാത്രം” എന്ന് കാൽപ



നികതയ്ക്ക് പുറംതിരിഞ്ഞുനിന്ന വൈലോപ്പിള്ളിയെ തന്റെ വാക്കുകൾ ഒറ്റിക്കൊടുത്തു. “ആ മഞ്ഞണിഞ്ഞ ആതിരരാവിന്റെ കുളിർമയും സ്വപ്നദർശനകൗതുകവും സ്വാത്മാവിൽനിന്ന് പൂർണ്ണമായും മാച്ച്ച്ചുകളയാൻ തയ്യാറായില്ല” എന്നു വൈലോപ്പിള്ളിക്കവിതയിലെ കാൽപനികഭാവങ്ങളെ ഡോ. എം. ലീലാവതി സാക്ഷ്യപ്പെടുത്തുന്നുണ്ട്. വൈലോപ്പിള്ളി തന്റെ കാൽപനിക സ്വപ്നങ്ങളെ സോഷ്യൽ റിയലിസം എന്ന ആദർശത്തോട് അനുരഞ്ജനപ്പെടുത്തുകയായിരുന്നു.

‘മാതൃലാ പൊറുക്കുക തീർന്നു മാമ്പഴക്കാല’മെന്നു വൈലോപ്പിള്ളിക്കാലത്തിൽനിന്നും ചോർന്നുപോയ ഒരു കാവ്യപാരമ്പര്യത്തെ ഏറ്റുപറയുന്ന സച്ചിദാനന്ദൻ തലമുറ സ്വത്വവിചാരം ഒരു നിയോഗം പോലെ ഏറ്റെടുക്കാൻ വിധിക്കപ്പെട്ടവരായിരുന്നു. ആശയപ്രക്ഷുബ്ധതയുടെ കാലഘട്ടങ്ങളെ അഭിമുഖീകരിച്ച സച്ചിദാനന്ദൻ കവിതകൾക്ക് അതുകൊണ്ടുതന്നെ ലളിതമായ ഒരു ആശയതലത്തിൽ ഒതുങ്ങാനാകില്ല. പ്രത്യക്ഷവായനയിൽ വീടും നാടും വീടുമാറ്റവും വീടൊരുക്കുവുമുള്ള വീട് കവിതകളും ആ ചട്ടക്കൂടിനകത്തെ അച്ഛനും അമ്മയും ഓപ്പോളുമൊക്കെയായുള്ള താമരനൂൽബന്ധങ്ങളും പ്രതിരോധങ്ങളുടെയും പ്രതിസംസ്കൃതിയുടെയും ചിഹ്നങ്ങളാകുന്നു.

സച്ചിദാനന്ദൻ ഇത്തരം അകക്കവിതകളുടെ ആമുഖമാണ് ഹോം പേജ്. അമ്മ കാത്തിരിക്കുന്ന സച്ചി

ദാനന്ദൻ ഹോം പേജിൽ പുളിമരത്തിലെ ഊഞ്ഞാലും, ടെക്നിക്കളിൽ കുട്ടിക്കാലവുമുണ്ടാകുന്നു. ഇവിടെ നിന്നു ക്ലിക്ക് ചെയ്താൽ എവിടേക്കും പോകാമെന്ന്, കവി ഈ ഹോം പേജിനെ തന്റെ ആരുഡമാക്കുന്നുണ്ട്. ഈ ആരുഡമാണ് കവിയുടെ ആശയാദർശങ്ങളുടെ പടർപ്പുകളെ സാധ്യമാക്കുന്നതും നിലനിറുത്തുന്നതും. അതുകൊണ്ട് പടർപ്പുകൾക്ക് സംഭവിക്കുന്ന കാലുഷ്യങ്ങളിൽ ഊർജ്ജസ്രോതസ്സായി ഇതിലേക്ക് തിരിച്ചെത്തുകയും ചെയ്യുന്നു.

ഈ കവിതകളിലെ ‘വീട്’ കേവലം മണ്ണിലും കല്ലിലും പടുത്തുയർത്തി വിശ്രമസൗകര്യങ്ങളൊരുക്കുന്ന ഇടമല്ല. കുടുമാറ്റങ്ങളിൽ പിൻവിളിയായും പുതിയ ഇടങ്ങളിലെ കുടൊരുക്കങ്ങളായും വീട് എന്ന നിർമ്മിതി പ്രത്യക്ഷപ്പെടുന്നു. മാമ്പഴമണം കൊണ്ട് പിറകോട്ട് വിളിക്കുന്ന പഴയ വീടും വീട്ടിലെ പഴയ ശബ്ദങ്ങളും കഴിഞ്ഞകാലത്തെ ഓർമ്മിപ്പിക്കുന്നു. ഇതിൽ വീട് പ്രക്ഷുബ്ധമായ ഒരു കാലത്തിന്റെ പ്രതീകമാണ്. പഴയ ആ വീട്ടിൽ നിന്നും കാലത്തിൽനിന്നും വഴിമാറിപ്പോയ കവി ഓർമ്മത്തറ്റുപോലെ വീടിനു മുന്നിലെത്തുമ്പോൾ അകത്തു ബാക്കിയാകുന്നത് മരിച്ച ഭാഷകളും വൃക്ഷങ്ങളും നാടുംമാണ്.

“ഒരു മല നെഞ്ഞിൽ വന്നിരിക്കുംപോലെ അകലെയായ് സ്വപ്നമെന്നു പങ്കിട്ടവർ”

എന്നു കൂട്ടം പിരിഞ്ഞുപോയ, കണ്ട സ്വപ്നങ്ങളെല്ലാം കെട്ടുപോയ ഒരു തലമുറയുടെ പ്രതീകമായി കവി “മറക്ക സ്വപ്നമേ നിന്റെ പാതാളത്തിൽ” എന്നു തങ്ങൾക്കു നഷ്ടമായ സോഷ്യലിസ്റ്റ് ആദർശങ്ങളെക്കുറിച്ചൊർത്ത് നെടുവീർപ്പിടുന്നു. ആ സ്വപ്നങ്ങളെല്ലാം അപ്രസക്തമായ ഒരു കാലത്തിൽനിന്നും തിരിഞ്ഞുനോക്കി തുമ്പ പൂക്കുന്ന നാൾ വീണ്ടും വരികെന്നു പ്രതീക്ഷാനിർഭരമായി ക്ഷണിക്കുന്നു. ഇവിടെ വീട് കവിക്ക് ഒരാദർശമാണ്. സമൂഹത്തെക്കുറിച്ച് ജാഗരൂകരാകുന്ന ഏതൊരാളുടെയും എന്നത്തേയും സ്വപ്നമാണ് സമത്വം എന്ന ആദർശം. ഈ ആദർശം ഓരോ കാലത്തിലും പ്രതിപ്രവർത്തനങ്ങളിൽ നഷ്ടപ്പെട്ടുപോകുമ്പോഴും പിന്നെയും സ്വപ്നമായി മനുഷ്യരിൽ ഉണർന്നു കൊണ്ടേയിരിക്കും. വർത്തമാനയാഥാർഥ്യങ്ങളിൽ മുറിവേൽക്കുമ്പോഴെല്ലാം ഇങ്ങനെയൊരു സ്വപ്നാദർശത്തിലേക്കുള്ള തിരിച്ചുവരവ് കവിക്ക് അനിവാര്യമാകുന്നു.

‘വീടൊരുക്ക’ത്തിൽ നഗരത്തിലെ പുതിയ വീട്ടിൽ വീടൊരുക്കുമ്പോഴും പഴയ ഓർമകളും സ്വപ്നങ്ങളുമാണ് നിറയുന്നത്. പഴയതൊന്നും ലഭ്യമല്ലെങ്കിലും കമ്പ്യൂട്ടറിനു മുകളിൽ ഒരു കതിരും എഴുത്താണിയും പുതപ്പാട്ടും വയ്ക്കണമെന്നു കവി ആഗ്രഹിക്കുന്നു. പഴയ വീടിന്റെ സമ്പന്നമായ ഓർമകളെ ചേർത്തുവയ്ക്കുമ്പോൾ അവ ഗതകാലസംസ്കൃതിയുടെ ആകെത്തുകയാകുന്നു. നഗരത്തിലേക്ക് വേരുപറിച്ചു നട്ടവന്റെ വൃഥകളും അവയുമായി പൊരുത്തപ്പെടുമ്പോളുണ്ടാകുന്ന ശൂന്യതയും നഷ്ടമായവയെ കൂടുതൽ തീവ്രമായി മനസ്സിലേക്ക് തിരിച്ചുകൊണ്ടുവരുന്നു. രണ്ട് കാലങ്ങളെ, രണ്ട് സംസ്കാരത്തെ പ്രതിനിധീകരിക്കുന്ന കമ്പ്യൂട്ടറും എഴുത്താണിയും ചേർത്തുവെച്ചുകൊണ്ട് സംസ്കൃതി നഷ്ടത്തിനെതിരായ ഒരു പ്രതിരോധശ്രമ

മാണ് കവി നടത്തുന്നത്.

പൈതൃകത്തിന് സച്ചിദാനന്ദൻ നൽകുന്ന അർത്ഥങ്ങളെ വസ്തുനിഷ്ഠമായി അപഗ്രഥിക്കേണ്ടതുണ്ട്. വീടിന്റെ, നാടിന്റെ പൈതൃകമെന്ന ഗൃഹാതുരതയിൽ മയങ്ങുന്നവനല്ല കവി. പിതൃസ്വമായി കിട്ടിയതിൽ വരേണ്യതയുടെ ധാർഷ്ട്യങ്ങളെ തിരിച്ചറിയുകയും താനാഗ്രഹിക്കുന്നത് കീഴാളന്റെ തന്റേടമാണെന്ന് പ്രഖ്യാപിക്കുകയും ചെയ്യുന്നുണ്ട്. അങ്ങനെ ‘വീടുമാറ്റം’ എന്ന കവിത കുരുമാറ്റത്തിന്റെ, തന്റെ പക്ഷങ്ങളുടെ വെളിപ്പെടുത്തലുകളുടെ കൂടി കവിതയാകുന്നു. ‘വീടും തടവും’ ഇതൊന്നുകൂടി വ്യക്തമാക്കുന്നു. വെളുത്ത വീട്ടിലെ കറുത്ത കുട്ടികളുടെ നിലവിളി സഹിക്കാതെ നെന്മണിതേടി സൂര്യനിലേക്ക് പറക്കുകയാണ്. മറ്റ് കവിതകളിൽ സംസ്കൃതിയുടെയും ആദർശത്തിന്റെയും പ്രതീകമായിനിന്ന വീട് ഇവിടെ കവിയുടെ ജീവിതകാലത്തെയാണ് പ്രതിനിധീകരിക്കുന്നത്. നിസ്വരും നിസാരമായ ഒരു കൂട്ടത്തിന്റെ കൂടി സ്വതന്ത്രമായ നിലനിൽപ്പ് സാധ്യമാക്കേണ്ട ഇടമായി വീടിന്റെ ചട്ടക്കൂടുകൾ ഇതിൽ വികസനമാകുന്നു. ചരിത്രത്തിൽ പതുങ്ങിനിന്നു കറുത്തുപോയവരുടെ കൂടെ അവകാശങ്ങളാണ് വീടിന്റെ അതിരുകളെ നിർണയിക്കേണ്ടതെന്ന ബോധ്യം കവിയുടെ വീടു

ചരിത്രത്തിൽ പതുങ്ങിനിന്നു കറുത്തുപോയവരുടെ കൂടെ അവകാശങ്ങളാണ് വീടിന്റെ അതിരുകളെ നിർണയിക്കേണ്ടതെന്ന ബോധ്യം കവിയുടെ വീടുകളെ വിശ്വമായും കവിയെ വിശ്വമാനവനായും ഉയർത്തുന്നു.

കളെ വിശ്വമായും കവിയെ വിശ്വമാനവനായും ഉയർത്തുന്നു.

വീടിനകത്തു വേരോട്ടമുള്ള ബന്ധങ്ങളുണ്ടാകുമ്പോഴാണ് വീട് കൂടുംബമാകുന്നത്. വീട്ടതിരുകൾ ലോകാതിരുകളായി പരിണമിക്കുമ്പോൾ വീട്ടിനകത്തെ രക്തബന്ധങ്ങൾ മനുഷ്യനും പ്രകൃതിയും തമ്മിലുള്ള പാരസ്പര്യത്തിന്റെ തുടർക്കണ്ണികളാകുന്നു. ഒട്ടേറെ കവിതകളിൽ ആവർത്തിച്ചുവരുന്ന അമ്മ കവിയുടെ വ്യഥിതബാല്യത്തിന്റെ ഓർമകളുടെ തിരുശേഷിപ്പാണ്. ഭൂമിയിലെ ദാരിദ്ര്യത്തോട് മല്ലടിച്ചി മിണ്ടാപ്രാണികളോട് സംസാരിച്ച്, ഒറ്റയ്ക്കുനടക്കുമ്പോൾ ആലില പോലെ പിറുപിറുത്ത് പ്രതിസന്ധികളിൽ ചായ്പിലെ ദൈവങ്ങളോട് വഴക്കുകൂടി കാലംകഴിച്ച അമ്മ ആകാശത്ത് നക്ഷത്രങ്ങളെ ചേറി വൃത്തിയാക്കി, കറുപ്പിപ്പെക്കളെ മേച്ച് ഓടി നടക്കുന്നു. സ്വന്തം വ്യക്ത്യനുഭവങ്ങളിലേക്ക് അമ്മയെ ചേർത്തുവയ്ക്കുമ്പോഴും അമ്മയുടെ ചിത്രം വീടെന്ന അനുഭവത്തെ ഭേദിച്ചുനിൽക്കുന്നു. കാവ്യാവസാനത്തിൽ ഇളം വെയിലും മഴയുമായി ഭൂമിയെ സ്പർശിക്കുന്ന, ഇടിമുഴക്കത്തിലൂടെ നാളെയെക്കുറിച്ച് വെളിച്ചപ്പെടുന്ന അമ്മ പ്രകൃതി തന്നെയായി മാറുന്നു.

‘വീട്ടിലേയ്ക്ക്’ എന്ന കവിതയിലെത്തുമ്പോൾ വസന്തകാലത്തും കാരമുള്ളിൽ കിടന്ന്, തൊട്ടാവാടിക്കാടിൻ മുന്നേറി നടന്ന്, മരണത്തിലേക്കു നടന്നുപോയ അമ്മയോട് ഒരു താരാട്ടുപാട്ടായി തിരിച്ചുവരണമെന്നാണ് കവി പറയുന്നത്. കാരണം ആ പാട്ടു നൽകുന്ന ഊർജ്ജത്തിൽ മാത്രമേ തനിക്ക് ചാവേറായി നഷ്ടസ്വത്വങ്ങളെ വീണ്ടെടുക്കാനുള്ള സമരത്തിലേർപ്പെടാനാകൂ. അങ്ങനെ അമ്മ കവിക്ക് തന്റെ സ്വതാന്വേഷണത്തിനുള്ള അവലംബമാകുകയാണ്.

അമ്മയുടെ അസ്ഥികളെ കടലിൽ നിവേദിക്കുമ്പോഴും ആ അസ്ഥികളിൽനിന്ന് കുനിയാത്ത ശിരസ്സുള്ള പുതിയൊരു സ്ത്രീത്വത്തെ സൃഷ്ടിക്കാനാണ് ആഗ്രഹിക്കുന്നത്. വരികളിൽ സ്നേഹമായി തുളുമ്പുന്ന ഓപ്പോളും മകളുമെല്ലാം രക്തബന്ധങ്ങളുടെ അതിരുകളെ മറികടക്കുന്നുണ്ട്. “പാതിമയങ്ങിയ കണ്ണിൻ തുമ്പിലെ മിഴി നീരെന്നും, വേദനയെന്നും” പരിചയപ്പെടുത്തുന്ന ഓപ്പോളിന്റെ ചിത്രത്തിന് സ്വകാര്യതകൾ വ്യക്തതയേകുന്നുണ്ടെങ്കിലും

“മരവൃതി ചാർത്തിയുറങ്ങും ഗ്രാമം ചൊരിയും മഞ്ഞിൻകണമായ്”

ഓപ്പോൾ കുഞ്ഞാമനകളുടെ മുത്തങ്ങൾ ലഭിക്കാതെപോയ വ്യഥിത പെൺമയുടെ ഒന്നാകെയുള്ള പ്രതീകമാകുന്നു. പെൺമയോടുള്ള സൗമ്യപക്ഷങ്ങളുമായി എല്ലാ സഹോദരിമാർക്കുംവേണ്ടി സമർപ്പിച്ച ‘ഇനിയൊന്നു വിശ്രമിക്കട്ടെ’ എന്ന ആമുഖ കവിതയുടെ സവിശേഷ വ്യാഖ്യാനങ്ങളാണ് ഈ അമ്മയും പെങ്ങളുമെല്ലാം. വളയാത്ത നട്ടെല്ലുള്ള സ്ത്രീയിൽനിന്നു ഭൂമിയുടെ വാൽസല്യത്തിനർഹതയുള്ള പുതിയ വംശവും പുരുഷനും സ്ത്രീയും ജനിക്കു എന്ന് വിശ്വസിക്കുന്ന കവിയുടെ സ്ത്രീപക്ഷതയുടെ പ്രതിഫലനങ്ങളാണ് കവിതയിൽ ഭൂമിയായും പ്രകൃതിയായും രൂപാന്തരം പ്രാപിക്കുന്ന അമ്മയും പെങ്ങളും.

ആഴിയുടെ കനലിൽ പൊള്ളലേൽക്കാതെ ഉറഞ്ഞുതുളുന്നവനാണ് അച്ഛൻ. ഇന്നും മകൻ അച്ഛന്റെ താരാട്ടിന് കാതോർക്കുന്നു. ഇന്നത്തെ തണുത്തുപോയ തലമുറയെ മുഴുവൻ ചൂടുന്നൽകി ഉണർത്താനാകുന്ന കുനിഞ്ഞ ശിരസ്സുകളെ മുഴുവൻ ഉയർത്തുന്ന മഹാപ്രകാശമാണ് അച്ഛന്റെ താരാട്ടിലുള്ളത്. ഭക്തിയുടെ പാരമ്യത്തിൽ കവിളിൽ വേൽ തുളച്ചുകയറ്റി, കനലിനുമീതെ നൃത്തം ചെയ്യുന്ന അച്ഛന്റെ ചിത്രങ്ങളിലൂടെ ഉരുത്തിരിയുന്ന ആത്മീയത ഒരുതരം പ്രതിരോധ ആത്മീയതയാണ്. ആത്മപീഡനത്തിലൂടെ ചുറ്റുമുള്ള ഇരുട്ടിലേക്ക് വെളിച്ചമെത്തിക്കുന്നു. സച്ചിദാനന്ദൻ കവിതകളെ ഏറെ സ്വാധീനിച്ചിട്ടുള്ള ബുദ്ധദർശനങ്ങളുടേയും അടിസ്ഥാനം ഇതുതന്നെയാണ്.

ഇങ്ങനെ സ്ത്രീപക്ഷതയുടെ, പ്രകൃത്യാവബോധത്തിന്റെ, പ്രതിരോധ ആത്മീയതയുടെ സങ്കലനമാണ് സച്ചിദാനന്ദന്റെ വീടുകളുമായി ബന്ധപ്പെട്ട കവിതകളിൽ ദൃശ്യമാകുന്നത്.

ഡോ. ഹേമമാലിനി എം. ലക്ഷ്മി സെന്റ് മേരീസ് കോളേജ് തൃശൂർ