



ഡോ. ഹേമമാലിനി. എം

“മുഖമുഖമിട്ടും കൊച്ചുനഖങ്ങളിൽ മൈലാഞ്ചിക്കുറി കാണിച്ചും തനമ്മുമയോടൊട്ടിയിരുന്നൊരു തത്തക്കുട്ടിയുറങ്ങുമ്പോൾ.....”

മുതലുമായുള്ള മുഖമുഖത്തിന് നിമിഷങ്ങൾ മാത്രം ബാക്കിയിരിക്കുന്ന ഒരു യാത്രയിലെ ചാരദൃശ്യമാണ് കവി ഈ വരികളിൽ വരച്ചിടുന്നത്. അമ്മുമയോടൊട്ടി തത്തക്കുട്ടിയായിരിക്കുന്ന പേരക്കുട്ടി അനുഭവിക്കുന്ന സുരക്ഷിതത്വം, തിരിച്ച് ആർക്കും വിട്ടുകൊടുക്കാത്ത, ആത്മാവിനോട് ചേർത്തുനിർത്തുന്ന അമ്മുമയുടെ ആശ്വാസം-ഇവർ തമ്മിലുള്ള ബന്ധത്തിന്റെ പച്ചപ്പ്-ഇവയെല്ലാം വിസ്താരങ്ങളില്ലാതെ ഈ വാക്കുകളിലൂടെ അനാവൃതമാകുന്നു.

അമ്മുമയും കുഞ്ഞും-പ്രത്യേകിച്ച് പെൺകുഞ്ഞ്-തമ്മിലുള്ള ഈ സ്നേഹബന്ധം ഒരു അന്വേഷണവും കണ്ടെത്തലും പിന്നെ ഒരു തരത്തിലുള്ള പുരണവുമാണ്. പ്രായമായതിന്റേയും, പ്രായമാകാത്തതിന്റേയും ഇടയിലെ വഴികളിലൂടെ സഞ്ചരിക്കുന്ന ഇവർ പലയിടങ്ങളിലും സന്ധിക്കുകയും വഴുതലുകളിൽ പരസ്പരം ഊന്നാവുകയും ചെയ്യുന്നു. ശൈവ വാർദ്ധക്യങ്ങൾക്കിടയിലുള്ളവരുടെ താല്പര്യങ്ങൾക്കും തീർപ്പുകൾക്കുമനുസരിച്ചുള്ളതാണ് ജീവിതത്തിന്റെ ചക്രങ്ങൾ. അത്തരം ഭ്രമണങ്ങളിൽ നിന്ന് ഓരങ്ങളിലേക്ക് സമാനമായി തെരിച്ചുവീഴുന്നതുകൊണ്ട് ശൈശവവാർദ്ധക്യങ്ങൾക്ക് പരസ്പരം ഉൾക്കൊള്ളാനും വീഴലുകളുടെ വേദനയിൽ പങ്കുചേരാനുമാകും.

സാരാജോസഫിന്റെ ‘ആലാഹയുടെ പെൺമക്കളിലെ അമ്മുമയം’ ആനിയും ഈ തരത്തിൽ പരസ്പരാശ്രിതരാണ്. സാഹചര്യങ്ങളേർപ്പെടുത്തുന്ന നിസ്സഹായാവസ്ഥകളിൽ ഇവർ പരസ്പരം അന്വേഷിക്കുന്നുണ്ട്, വികാരവിചാരങ്ങൾ മനസ്സിലാക്കിക്കൊണ്ട് ഒട്ടിനിൽക്കുന്നുമുണ്ട്.

സാരാജോസഫിന്റെ ‘ആലാഹയുടെ പെൺമക്കളിലെ അമ്മുമയം’ ആനിയും ഈ തരത്തിൽ പരസ്പരാശ്രിതരാണ്. സാഹചര്യങ്ങളേർപ്പെടുത്തുന്ന നിസ്സഹായാവസ്ഥകളിൽ ഇവർ പരസ്പരം അന്വേഷിക്കുന്നുണ്ട്, വികാരവിചാരങ്ങൾ മനസ്സിലാക്കിക്കൊണ്ട് ഒട്ടിനിൽക്കുന്നുമുണ്ട്. ഇതിന് നേരെ വിപരീതമായി “അമ്മയുടെ ഒരു കുഴപ്പം ഇതാണ്. അർത്ഥം നേരെ കിട്ടാത്ത വിധത്തിലാണ് ഓരോന്നിനെപ്പറ്റി പറയുക” എന്ന് ആനി ചിന്തിക്കുന്നുണ്ട്.

അമ്മുമമാരുടെ തത്തക്കുട്ടികൾ

ണ്ട്. ഇതിന് നേരെ വിപരീതമായി “അമ്മയുടെ ഒരു കുഴപ്പം ഇതാണ്. അർത്ഥം നേരെ കിട്ടാത്ത വിധത്തിലാണ് ഓരോന്നിനെപ്പറ്റി പറയുക” എന്ന് ആനി ചിന്തിക്കുന്നുണ്ട്. അർത്ഥം കിട്ടാത്ത വാക്കുകൾ തനിക്ക് പ്രവേശനം നിഷേധിക്കപ്പെട്ട അമ്മയുടെ ലോകമാണ്. നിരൂപകരങ്ങളായ സ്വപ്നവിചാരങ്ങളെക്കൊണ്ട് മനസ്സറിയാതെ തട്ടിത്തുവിട്ടുപോകുന്ന മണ്ണെണ്ണ, നാണയത്തുടുകൾ എന്നിവടങ്ങളിലൊക്കെ ആനിയുടെ മനസിലെ നഷ്ടത്തിന്റെ ആധിവാദികളിലേക്ക് അമ്മയുടെ ക്രോധം ശാപവാക്കുകൾ കനലായി പൊള്ളിവിഴുകയാണ് പതിവ്. എന്നാൽ ആനിയുടെ ഇത്തരം ‘നിർഭാഗ്യ’സന്ദർഭങ്ങളിൽ അമ്മയുടെ ശാന്തവും അലസവുമായ പ്രതികരണങ്ങൾ മഞ്ഞ് പടർത്തുകയും ചെയ്യും. ഇതുമത്രമല്ല തൊട്ടുമുന്നിലുള്ളതുപോലും കാണാനാകാത്ത തിമിരപ്പാട് മുടിയ അമ്മയുടെ കണ്ണുകൾ എപ്പോഴും ആനിയുടെ കണ്ണിനെല്ലു, അകക്കണ്ണിർ പോലും കാണുകയും കേൾക്കുകയും ചെയ്യുന്നു. ‘കരിഞ്ചന്തയിൽ അരി വാങ്ങിവരുമ്പോൾ പെട്ടെന്ന് അരിപ്പിടുത്തക്കാരുടെ മുന്നിൽ പെട്ടുപോയപ്പോൾ ഭയസങ്കടങ്ങളെക്കൊണ്ട് ഉള്ളിൽ മുട്ടിത്തിരിഞ്ഞ ആനിയുടെ കണ്ണിർക്കുത്തുകകളെ കാണാതെ കണ്ട് അമ്മാമ പറയുന്നുണ്ട്.

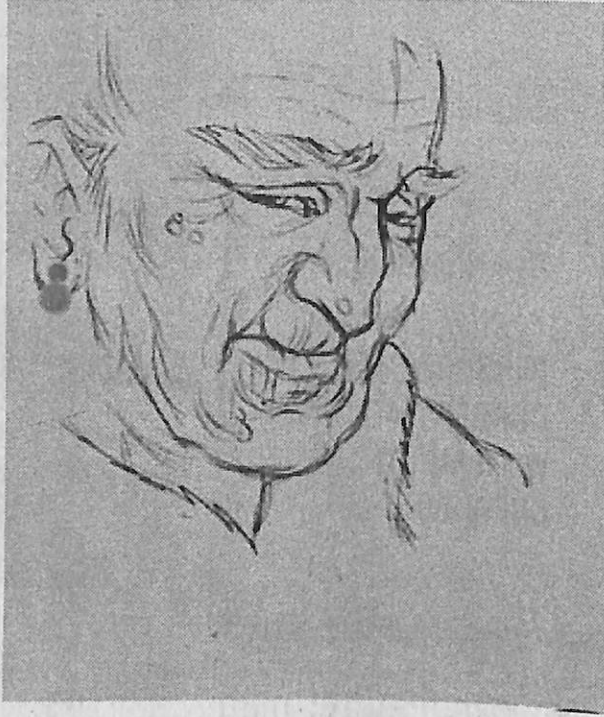
“ഒന്നുലു, ഒന്നുലുട്ടോ” ആനിയുടെ നിന്ന് അറിഞ്ഞോ അറിയാതെയോ സംഭവിച്ചുപോകുന്ന കൊച്ചുതെറ്റുകൾക്ക് പോലും, തന്റെ വിധി

വൈപരീത്യത്തിൽ അരിശപ്പെട്ടിരിക്കുന്നതുകൊണ്ട് ആനിയുടെ അമ്മ സയം പിഡിപ്പിച്ച് വാശിതീർക്കും. ദൃശ്യവും അദൃശ്യവുമായ വ്യക്തികളോടും സംഗതികളോടും ഇങ്ങനെ സയം പിഡനമെന്ന നിഴൽക്കുത്ത് നടത്തുന്നത്, പിടിച്ചുവലിയും എറിഞ്ഞുടച്ചും അരിശം തീർക്കുന്ന ശൈശവത്തിനു ഒരിക്കലും മനസ്സിലാക്കാനാകില്ല. ഉൾക്കൊള്ളാനുമാകില്ല. അതുകൊണ്ടുതന്നെ ഇത്തരം സന്ദർഭങ്ങളിൽ കുഴങ്ങി നിൽക്കേണ്ടിവരും. എന്നാൽ അമ്മയുടെ രീതികളും പ്രതികരണങ്ങളും ആനിയുടേതുപോലെ ഋജുവും സരളവുമാണ്. ആനിയെ അടിച്ചടിച്ചുവെട്ടിയ പഠനവിലേക്ക് ആ മരത്തടത്തിൽ നിന്ന് കിട്ടിയ എല്ലിൻ കഷണം എറിഞ്ഞ് ദേഷ്യവിരോധങ്ങൾ അപ്പോഴപ്പോൾ മുഴുവനായിത്തീർക്കുന്ന അമ്മയുടെ മനസ്സിന്റെ വ്യാപാരം ആനിയുടെ പെട്ടെന്നു ബാലുലോകത്തിൽ നിന്ന് അൽപം പോലും വ്യതിചലിക്കുന്നില്ല. തിരിച്ച് അമ്മയ്ക്കു വാർദ്ധക്യം ഒറ്റപ്പെടുത്തുന്ന ഇടങ്ങളിലെല്ലാം ആനിയുണയാകുന്നുണ്ട്. “അമ്മാമ പറയുന്നതു മുഴുവൻ ആനിക്കു വിശ്വാസമാണ്. എന്നാൽ ആ വീട്ടിലുള്ള മറ്റാർക്കും അതു വിശ്വാസമാവില്ല”-തനിക്കുള്ള ഈ വിശ്വാസത്തെ മറ്റുള്ളവരിലും ഉണ്ടാക്കിയെടുക്കാനും അവൾ ആഗ്രഹിക്കുന്നു. അമ്മയുടെ വാക്കുകൾക്കു കേൾവി ക്കാരുണ്ടാകുമ്പോൾ അമ്മയെ തേടി പലരും എത്തുമ്പോൾ അമ്മയുടെ പ്രാർത്ഥനകൾ ഫലിക്കുമ്പോൾ അഭിമാനത്തോടെ അവൾ അമ്മയെ ചാരി

നിൽക്കുന്നുണ്ട്. വീട്ടിലുള്ളവരെല്ലാം വെറുക്കുന്ന, അമ്മാമ നടത്തുന്ന ആ ലാഹയുടെ നമസ്കാരമാണ് സത്യത്തിൽ ഈ കഥാപാത്രത്തിന്റെ സ്വത്വം - ഇതരരിൽ നിന്ന് വ്യത്യസ്തയാക്കുന്ന വഴിവിട്ട് സഞ്ചരിക്കുന്ന ആർജ്ജവം. ഈ അമ്മാമയെ ഉൾക്കൊള്ളാൻ ആനിക്കു മാത്രമേ കഴിയൂ. കാരണം ആ മരയിലകൊണ്ട് വിലകുറഞ്ഞ എല്ലാ മനുഷ്യർക്കും വിലയുണ്ടാക്കാൻ ആഗ്രഹിക്കുന്നവളാണ് അവൾ. അതുകൊണ്ട് കൈകഴയ്ക്കുന്നതുവരെ വാരിയെടുക്കുന്ന സ്വർണ്ണ മഴ കൊടുത്ത് അമ്മാമയെ

വു തണുപ്പുമാണ്. മാത്രമല്ല തന്റെ മുത്തശ്ശിയെപ്പോലെ സ്നേഹിക്കുന്ന ഗ്രാമമുത്തശ്ശിയുടെ സാന്നിധ്യവും ഒന്നു രണ്ടു കഥകളിലുണ്ട്. ഗ്രാമത്തെ മുഴുവൻ രക്ഷിച്ചുപോരുന്ന മാതൃദേവതാബിംബ കല്പനക്ക് സമാനമാണ് ഈ ഗ്രാമമുത്തശ്ശി. പ്രവചനത്തിന്റെ ശക്തിയുള്ള വാക്കുകളുടെ ഉടമയായ ഗ്രാമമുത്തശ്ശിയോടുള്ള വിശ്വാസത്തിൽ മുന്നിട്ടുനിൽക്കുന്നത് സ്നേഹം തന്നെയാണ്. തന്റെ മുത്തശ്ശിയും ഇവരും കുടിച്ചേർന്നുള്ള സ്വകാര്യ സ്നാനവേളകളിൽ കവിത മുളി താളിയുരയ്ക്കുന്ന കല്ലിലിരിക്കുമ്പോൾ അനുഭവിച്ചിരുന്ന സുരക്ഷിതത്വത്തെക്കുറിച്ച് സദാചിന്തിക്കുന്ന ഈ പെൺകുട്ടി പിന്നീട് ജീവിതത്തിലുണ്ടാകുന്ന പ്രശ്നങ്ങൾക്ക്, പ്രഹേളികകൾക്ക് ഉത്തരം തേടി ദേവിഗ്രാമത്തിലെ മുത്തശ്ശിയിലേക്ക് തന്നെ തിരിച്ചെത്തുന്നു.

മുത്തശ്ശിയുടെ ഓർമ്മകൾ നൽകുന്ന ഇതേ സുരക്ഷിതത്വം തന്നെയാണ്



അംഗീകരിക്കണമെന്ന് ആനിക്കു തോന്നുന്നു. അവസാനം മഴയിൽ കളിച്ചും ദേശചരിത്രം ഉരുവിട്ടും ബോധാബോധങ്ങളുടെ നേർത്ത വരമ്പുകളിലൂടെ പരീക്ഷണയായി നടത്തുന്ന ഏകാന്ത സഞ്ചാരങ്ങൾക്കൊടുവിൽ അമ്മാമ ആനിയ്ക്ക് ചുട്ടുപൊള്ളുന്ന അറിവായി; തന്റെ സ്വരം, രഹസ്യം ആലാഹയുടെ നമസ്കാരം ആനിയ്ക്കു പകരുന്നു. അതോടെ ആ ശൈശവ-വാർദ്ധക്യങ്ങളുടെ ഉടമ്പടി തീരുകയാണ്.

മുത്തശ്ശിയും പേരക്കുട്ടിയും തമ്മിലുള്ള സ്നേഹതീവ്രത തന്റെ കഥകളിലേക്കാവാഹിച്ച, മറ്റൊരു കഥാകാരിയാണ് ചന്ദ്രമതി. ഇവരുടെ 'നിലത്തിൽപ്പോരിലും', 'ദേവിഗ്രാമത്തിലും', 'രാവണൻകോട്ടയിലും', 'ഗ്രാമയക്ഷി'യിലുമെല്ലാം ചന്ദ്രമതിയുടെ മുത്തശ്ശിയും കുട്ടിയുമാണ്. ഈ മുത്തശ്ശി ആലാഹയിലെ അമ്മാമയിൽ നിന്ന് ഏറെ അകലയാണ്. ദേവിഗ്രാമം എന്ന തന്റെ നാടുതന്നെ ഇതിലെ കുട്ടിക്ക് മുത്തശ്ശിയുടെ സ്നേഹ

'രാവണൻകോട്ട'യിലെ ഷീലയുടേയും സ്വപ്നം. ജീവിച്ച് ജീവിച്ച് വഴികാണാതെ രാവണൻ കോട്ടയ്ക്കുള്ളിൽ കൂടുങ്ങിപ്പോയതുപോലെ തോന്നുന്ന സന്ദർഭത്തിൽ, തിരിച്ചുനടന്ന് സ്ഥായിയായി നിൽക്കാനിഷ്ടപ്പെടുന്നത് മുത്തശ്ശിയുടെ മടിയിൽ തലവെച്ച് കഥകേട്ട കാലത്തിലാണ്. സദാ നിലാവു കാറ്റുമുള്ള പുകൾ വാടാത്ത ദീപമണയാത്ത രാജകുമാരന്റെ കൊട്ടാരമുറിയെക്കുറിച്ച് സ്വപ്നം കാണിക്കാൻ വരുമെന്ന് വിശ്വസിക്കാൻ മുത്തശ്ശിക്ക് മാത്രമേ കഴിയൂ. സ്വപ്നത്തിൽ പോലും നിലാവു കാറ്റും കടന്നുവരാത്ത വർത്തമാനകാല വൃഥകളിൽ ഉഴലുന്ന കഥാപാത്രം സങ്കല്പങ്ങളുടെ പച്ചത്തൂരുത്തെങ്കിലും സ്വന്തമാക്കാൻ ആഗ്രഹിക്കുന്നു. അത്രമേൽ നിഷ്കളങ്കമായി മറ്റൊരു ലോകവും ഇനി ഉണ്ടാകില്ലെന്ന് അനുഭവിച്ചറിഞ്ഞതുകൊണ്ട്, ഒരിടവേളയിൽ മനസ്സിൽ വർണ്ണങ്ങൾ വാരിവിതറിയ കാ

വസ്സിലെ സുഹൃത്തിനേക്കാളും, ദാമ്പത്യാരംഭകാലഘട്ടത്തിലെ താരതമ്യേന മൃദുലമായ ഭർതൃസമീപനങ്ങളേക്കാളും കൂഞ്ഞുമകളേക്കാളുമൊക്കെ മുത്തശ്ശിയുടെ മടിത്തട്ടെന്ന അഭയമാണ് ഷീല ആഗ്രഹിക്കുന്നത്. ബോധവും കാലവും നിശ്ചലമാകും എന്ന മുന്നറിയിപ്പിലും നിത്യനിശ്ചലമാകുന്ന ആ കാലത്തെ നിസ്സംശയം തെരഞ്ഞെടുക്കുന്ന ഈ കഥാപാത്രം അനുഭവിച്ചു നിരാലാപനയുടെ തീവ്രത മനസ്സിലാക്കാം. മുത്തശ്ശിയുടെ ലോകം കഴിഞ്ഞു പിന്നെ ലഭിക്കുന്ന ലോകങ്ങളിലെല്ലാം പ്രശ്നപരിഹാരങ്ങളായി അവൾക്ക് ലഭിച്ചുകൊണ്ടിരിക്കുന്ന നിർദ്ദേശങ്ങൾക്ക് ഒരു ഭാഷയും രീതിയുമുണ്ട്. 'പോകാനൊരിടമില്ലെങ്കിൽ തീയുമായി നീ പൊരുത്തപ്പെട്ടുകൊള്ളും. നിന്റെ സ്വത്വം സ്വതന്ത്രമാകും.' സ്വതന്ത്രമാക്കിയാൽ തീയിൽ വല്ലാതെ വാടിക്കരിഞ്ഞുപോകുമല്ലോ എന്ന് ആധിയോടെ അടുക്കിപ്പി